



# INDICADORES HABITACIONAIS DE MATO GROSSO DO SUL - 2014

**AGEHAB**

Agência de Habitação Popular  
do Estado de Mato Grosso do Sul

**SEHAC**

Secretaria de Estado de Habitação  
e das Cidades

## APRESENTAÇÃO

Ao apresentar este trabalho, o objetivo da Secretaria de Estado de Habitação e Cidades - SEHAC e da Agência de Habitação Popular do Estado de Mato Grosso do Sul - AGEHAB é divulgar e colocar de forma consolidada informações do estudo do Déficit Habitacional e de outros indicadores populacionais dos municípios do Estado para subsidiar os diversos gestores municipais, técnicos, pesquisadores e para sociedade civil, em geral, como instrumento útil nas discussões e na elaboração de políticas públicas relacionadas à habitação.

### Déficit Habitacional

As tabelas e mapas onde consta o Déficit Habitacional por componente e por renda dos municípios de Mato Grosso do Sul foram extraídos do aplicativo de compilação de dados que permite o detalhamento e o cruzamento de uma série de variáveis que possibilitam ter uma visão mais aprofundada da questão habitacional em todos os municípios. O aplicativo é resultado do estudo do Déficit Habitacional 2010 realizado pela Fundação João Pinheiro, baseado nas informações do Censo Demográfico 2010, elaborado e divulgado pelo Instituto Brasileiro de Geografia e Estatística - IBGE.

Para melhor compreensão das informações constantes nas tabelas é importante observar como o Déficit Habitacional é calculado pela Fundação João Pinheiro.

Segundo essa Instituição, o déficit habitacional é calculado como a soma de quatro componentes:

- a) Domicílios precários;
- b) Coabitação familiar;
- c) Ônus excessivo com aluguel urbano;
- d) Adensamento excessivo de domicílios alugados.

**Domicílios precários** são compostos de dois subcomponentes: os domicílios rústicos e os domicílios improvisados. Os domicílios rústicos são aqueles sem paredes de alvenaria ou madeira aparelhada. Já os domicílios improvisados englobam todos os locais e imóveis sem fins residenciais e lugares que servem como moradia alternativa (imóveis comerciais, embaixo de pontes e viadutos, carcaças de carros abandonados, entre outros).

**Coabitação familiar** também é composta por dois subcomponentes: os cômodos e as famílias conviventes. Os cômodos são domicílios particulares compostos por um ou mais aposentos localizados em casa de cômodo, cortiço, etc. As famílias conviventes dizem respeito às famílias secundárias que dividem a moradia com a família principal e que desejam constituir novo domicílio.

**Ônus excessivo com aluguel urbano** corresponde ao número de famílias urbanas, com renda familiar de até três salários mínimos, que moram em casa ou apartamento e que despendem 30% ou mais de sua renda com aluguel.

**Adensamentos excessivos em domicílios alugados** correspondem aos domicílios alugados com um número superior a três moradores por dormitório.

A totalização do déficit habitacional dos municípios resulta na situação habitacional do Estado, onde podemos observar que em 2010, configurou-se a necessidade de um total de 86.012 moradias, tendo como componente principal a coabitação seguida do ônus excessivo de aluguel e posteriormente habitação precária e adensamento excessivo.

O déficit habitacional de Campo Grande em número absoluto guarda uma distância muito grande em relação aos demais municípios e fica praticamente com 30% do déficit total do Estado, seguido dos municípios que apresentam maior número de habitantes. No entanto, em termo relativo ao número de domicílios existentes, o maior déficit fica com os municípios de Itaquiraí, Paranhos, Japorã e outros, onde o componente rural e habitação precária é preponderante.

Em um novo estudo realizado pela Fundação João Pinheiro para os anos de 2011 e 2012, em nota técnica, a Instituição apresentou estimativas preliminares do déficit habitacional no Brasil e nos Estados. Neste estudo, o Estado de Mato Grosso do Sul apresenta um déficit absoluto de 84.366, indicando uma redução principalmente no componente habitação precária.

### **Crescimento Populacional**

A tabela da estimativa populacional Censo Demográfico IBGE - 2010 nos revela que as dez cidades mais populosas do Estado são: Campo Grande, Dourados, Corumbá, Três Lagoas, Ponta Porã, Naviraí, Aquidauana, Nova Andradina, Sidrolândia e Paranaíba. Com destaque para Sidrolândia, que em 2000 não fazia parte deste grupo, Três Lagoas que ficou muito próxima a Corumbá e Coxim que no Censo 2010 saiu deste grupo. Vinte municípios possuem população entre 50.000 a 20.000 habitantes e cinquenta e três municípios possuem população abaixo de 20.000 habitantes. A classificação do quantitativo populacional dos municípios, nos mapas e tabelas a seguir, em alta, média alta, média e baixa, foi feita pela SEHAC/AGEHAB levando em consideração parâmetros do próprio Estado.

Em relação à Taxa de Crescimento Anual, os municípios que mais cresceram no período de 2000 a 2012 foram Sidrolândia, Chapadão do Sul, Nova Alvorada do Sul, Sonora, Terenos e Maracaju, entre vinte e quatro outros que tiveram índice acima da taxa média dos municípios que mais cresceram no Brasil, segundo a Sinopse do IBGE-2010, que é de 2%. Quinze municípios ficaram próximos da média nacional de 1,17% e trinta e cinco abaixo da média, doze municípios perderam população entre eles o que mais perdeu foi Novo Horizonte do Sul. No mapa da taxa de crescimento podemos observar que o crescimento predominante no estado está no eixo da indústria sucroalcooleira em direção aos municípios próximos à ferronorte.

### **Urbanização**

A cada Censo Demográfico realizado a taxa de urbanização é crescente no Estado de Mato Grosso do Sul. Atualmente doze municípios do Estado possuem taxa de urbanização acima de 90%, sendo que Campo Grande chega a uma taxa de 99% de população urbana. Dos demais, cinquenta e cinco municípios possuem população urbana acima de 50% e apenas em onze municípios a população rural é maior do que a urbana como é o caso de Japorã e Jaraguari com índices preponderantemente rurais.

### **Produção Habitacional**

O relatório da produção habitacional apresentado neste trabalho refere-se ao período de 2007 a 2014, contendo todas as ações desenvolvidas nos municípios do Estado especificando o estágio em que se encontram, acrescido de um resumo do público atendido conforme a localidade de moradia: urbana, rural, indígena ou quilombola.

## SUMÁRIO

Apresentação	02
Déficit Habitacional dos municípios de Mato Grosso do Sul - total, por renda e por componente	05
Variação do Déficit Habitacional 2010-2011	09
Variação do Déficit Habitacional 2011-2012	10
Déficit Habitacional Absoluto	11
Déficit Habitacional Relativo	12
Déficit Habitacional por grau de importância	13
Déficit Habitacional por componente predominante	14
População	16
Taxa de crescimento	17
Taxa de urbanização	18
Produção Habitacional 2007 - 2014	19

**DÉFICIT HABITACIONAL (FUNDAÇÃO JOÃO PINHEIRO / CENSO DEMOGRÁFICO IBGE - 2010)**

MUNICÍPIO	TOTAL	URBANO	RURAL	% DO TOTAL	POR RENDA					POR COMPONENTE										
					SEM RENDIMENTO	0-3 SM	3-6 SM	6-10 SM	10 OU MAIS SM	01. COABITAÇÃO			02. DOMICÍLIO PRECÁRIO			03. ÔNUS EXCESSIVO DE ALUGUEL URBANO	04. ADENSAMENTO EXCESSIVO DE DOMICÍLIOS ALUGADOS			
										URBANO	RURAL	TOTAL	URBANO	RURAL	TOTAL		URBANO	RURAL	TOTAL	
<b>BOLSÃO</b>	Água Clara	710	480	230	0,83	25	515	104	46	20	183	8	191	77	222	299	179	41	0	41
	Aparecida do Taboado	706	685	21	0,82	60	461	97	64	24	229	0	229	63	21	84	362	31	0	31
	Brasilândia	238	188	50	0,28	20	118	63	37	0	84	15	99	12	35	47	83	9	0	9
	Cassilândia	695	680	15	0,81	81	406	112	70	26	237	9	246	144	6	150	264	35	0	35
	Chapadão do Sul	845	768	77	0,98	25	544	115	120	41	207	15	222	57	62	119	388	116	0	116
	Inocência	194	166	28	0,23	22	125	39	6	2	41	4	45	39	24	63	81	5	0	5
	Paranaíba	917	872	45	1,07	47	601	96	156	17	365	17	382	137	28	165	323	47	0	47
	Santa Rita do Pardo	179	70	109	0,21	28	121	15	11	4	31	10	41	11	99	110	20	8	0	8
	Selvíria	271	115	156	0,32	41	187	25	16	2	55	11	66	19	145	164	36	5	0	5
	Três Lagoas	3.545	3.455	90	4,12	103	2.109	478	653	202	1.405	25	1.430	189	65	254	1.655	206	0	206
<b>GRANDE DOURADOS</b>	Caarapó	1.052	578	474	1,22	158	661	117	85	31	268	7	275	63	467	530	196	51	0	51
	Deodápolis	297	259	38	0,35	16	182	57	30	12	92	23	115	60	15	75	87	20	0	20
	Douradina	253	65	188	0,29	25	188	18	19	3	26	16	42	10	172	182	29	0	0	0
	Dourados	6.695	6.377	318	7,78	247	4.585	831	817	215	2.360	83	2.443	854	225	1.079	2.673	490	10	500
	Fátima do Sul	456	429	27	0,53	20	309	73	38	16	150	23	173	32	4	36	217	30	0	30
	Glória de Dourados	200	168	32	0,23	0	142	25	24	9	48	27	75	30	5	35	84	6	0	6
	Itaporã	540	295	245	0,63	69	378	45	40	8	128	20	148	11	225	236	142	14	0	14
	Jateí	63	51	12	0,07	3	40	9	10	1	34	12	46	3	0	3	12	2	0	2
	Maracaju	1.276	1.074	202	1,48	83	734	206	175	78	516	66	582	89	136	225	383	86	0	86
	Rio Brilhante	1.305	1.161	144	1,52	104	862	210	70	59	390	31	421	94	105	199	577	100	8	108
Vicentina	76	61	15	0,09	15	35	13	10	3	26	15	41	3	0	3	26	6	0	6	
<b>PANTANAL</b>	Anastácio	773	662	111	0,90	41	530	106	89	7	267	50	317	259	61	320	108	28	0	28
	Aquidauana	1.873	1.406	467	2,18	133	1.251	211	198	80	667	51	718	365	416	781	314	60	0	60
	Corumbá	4.955	4.313	642	5,76	283	2.980	842	589	261	1.962	135	2.097	888	507	1.395	947	516	0	516
	Ladário	713	643	70	0,83	32	423	134	68	56	344	11	355	185	59	244	58	56	0	56
	Miranda	823	540	283	0,96	75	498	187	60	3	270	47	317	134	236	370	111	25	0	25

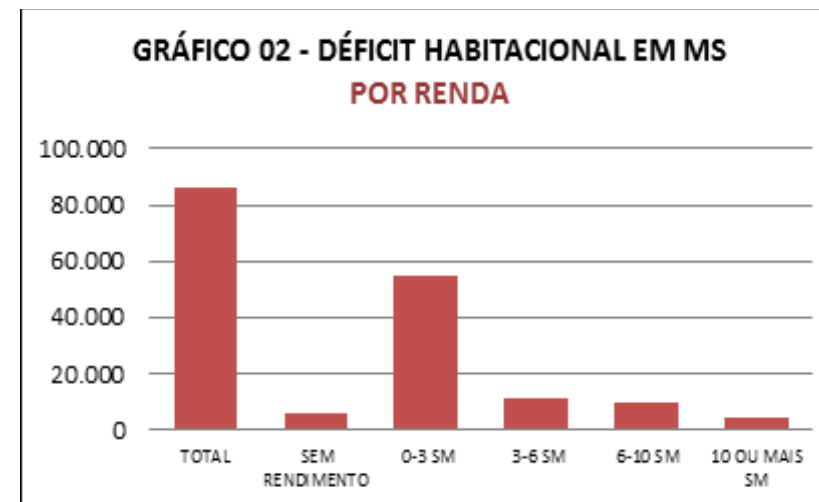
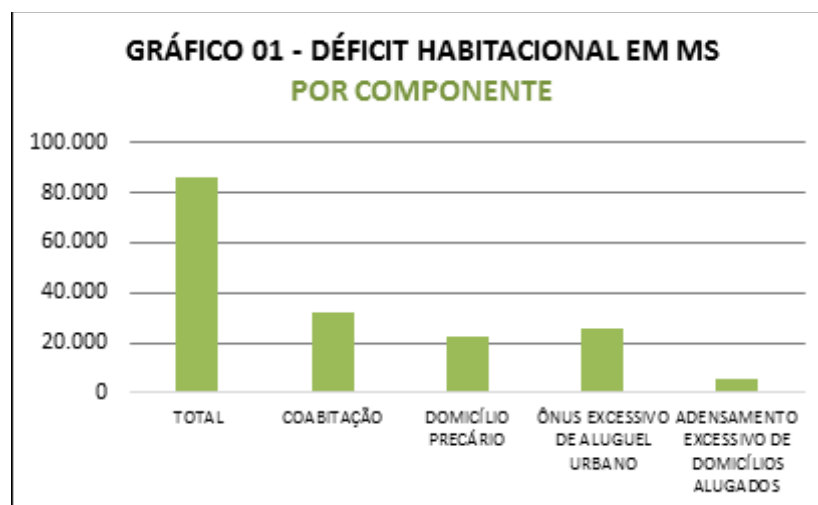
**DÉFICIT HABITACIONAL (FUNDAÇÃO JOÃO PINHEIRO / CENSO DEMOGRÁFICO IBGE - 2010)**

MUNICÍPIO	TOTAL	URBANO	RURAL	% DO TOTAL	POR RENDA					POR COMPONENTE										
					SEM RENDIMENTO	0-3 SM	3-6 SM	6-10 SM	10 OU MAIS SM	01. COABITAÇÃO			02. DOMICÍLIO PRECÁRIO			03. ÔNUS EXCESSIVO DE ALUGUEL URBANO	04. ADENSAMENTO EXCESSIVO DE DOMICÍLIOS ALUGADOS			
										URBANO	RURAL	TOTAL	URBANO	RURAL	TOTAL		URBANO	RURAL	TOTAL	
NORTE	Alcinópolis	105	85	20	0,12	0	84	6	7	8	22	5	27	19	15	34	35	9	0	9
	Camapuã	271	207	64	0,32	16	184	39	17	15	80	33	113	24	31	55	97	6	0	6
	Costa Rica	610	581	29	0,71	19	424	73	88	6	206	29	235	33	0	33	294	48	0	48
	Coxim	785	753	32	0,91	63	481	106	91	44	364	24	388	81	8	89	238	70	0	70
	Figueirão	35	14	21	0,04	0	25	5	5	0	8	6	14	0	15	15	6	0	0	0
	Pedro Gomes	122	81	41	0,14	5	90	18	9	0	45	10	55	0	31	31	25	11	0	11
	Rio Negro	129	92	37	0,15	14	89	14	8	4	27	6	33	25	31	56	24	16	0	16
	Rio Verde de Mato Grosso	459	414	45	0,53	20	263	111	40	25	220	3	223	40	42	82	127	27	0	27
	São Gabriel do Oeste	680	597	83	0,79	43	470	55	88	24	214	7	221	40	76	116	299	44	0	44
	Sonora	659	651	8	0,77	39	467	71	55	27	403	3	406	35	5	40	152	61	0	61
SUL FRONTEIRA	Amambai	1.346	605	741	1,56	287	894	93	68	4	174	26	200	37	715	752	339	55	0	55
	Antônio João	353	257	96	0,41	45	295	10	3	0	80	4	84	117	92	209	45	15	0	15
	Aral Moreira	336	172	164	0,39	26	242	49	17	2	56	31	87	43	133	176	56	17	0	17
	Coronel Sapucaia	842	445	397	0,98	211	552	56	14	9	137	9	146	209	388	597	68	31	0	31
	Laguna Carapã	268	92	176	0,31	34	187	26	18	3	44	18	62	11	150	161	33	4	8	12
	Paranhos	1.055	275	780	1,23	136	860	41	15	3	69	23	92	139	757	896	53	14	0	14
	Ponta Porã	2.428	2.110	318	2,82	153	1.626	282	268	99	1.112	202	1.314	294	116	410	590	114	0	114
	Sete Quedas	493	415	78	0,57	71	323	48	42	9	177	8	185	124	70	194	99	15	0	15
	Tacuru	426	67	359	0,50	64	309	46	7	0	19	26	45	23	333	356	25	0	0	0
CONE SUL	Eldorado	461	330	131	0,54	55	316	64	23	3	96	14	110	98	117	215	117	19	0	19
	Iguatemi	344	284	60	0,40	18	263	48	15	0	120	31	151	68	25	93	82	14	4	18
	Itaquiraí	1.673	316	1.357	1,95	302	1.221	89	50	11	90	106	196	134	1.251	1.385	86	6	0	6
	Japorã	633	38	595	0,74	149	442	20	20	2	16	19	35	6	573	579	6	10	3	13
	Juti	218	88	130	0,25	81	109	23	2	3	36	3	39	32	127	159	15	5	0	5
	Mundo Novo	548	522	26	0,64	56	319	94	57	22	232	14	246	53	12	65	224	13	0	13
Naviraí	1.764	1.665	99	2,05	162	1.182	199	186	35	671	41	712	271	48	319	630	93	10	103	

**DÉFICIT HABITACIONAL (FUNDAÇÃO JOÃO PINHEIRO / CENSO DEMOGRÁFICO IBGE - 2010)**

MUNICÍPIO	TOTAL	URBANO	RURAL	% DO TOTAL	POR RENDA					POR COMPONENTE										
					SEM RENDIMENTO	0-3 SM	3-6 SM	6-10 SM	10 OU MAIS SM	01. COABITAÇÃO			02. DOMICÍLIO PRECÁRIO			03. ÔNUS EXCESSIVO DE ALUGUEL URBANO	04. ADENSAMENTO EXCESSIVO DE DOMICÍLIOS ALUGADOS			
										URBANO	RURAL	TOTAL	URBANO	RURAL	TOTAL		URBANO	RURAL	TOTAL	
LESTE	Anaurilândia	238	71	167	0,28	29	163	30	16	0	22	27	49	6	140	146	33	10	0	10
	Angélica	311	225	86	0,36	30	187	45	41	8	64	12	76	110	74	184	35	16	0	16
	Bataguassu	625	552	73	0,73	32	403	73	100	17	169	47	216	105	21	126	236	42	5	47
	Batayporã	270	196	74	0,31	9	188	39	22	12	86	7	93	15	59	74	75	20	8	28
	Ivinhema	772	639	133	0,90	22	574	88	75	13	183	24	207	258	109	367	165	33	0	33
	Nova Andradina	1.606	1.165	441	1,87	118	1.119	209	93	67	412	57	469	89	384	473	619	45	0	45
	Novo Horizonte do Sul	53	44	9	0,06	3	41	6	3	0	23	9	32	6	0	6	12	3	0	3
	Taquarussu	90	56	34	0,10	11	70	4	5	0	15	1	16	3	33	36	37	1	0	1
CAMPO GRANDE	Bandeirantes	148	107	41	0,17	13	101	15	12	7	23	11	34	51	30	81	21	12	0	12
	Campo Grande	25.682	25.352	330	29,86	874	14.620	3.747	4.216	2.225	11.519	69	11.588	2.444	253	2.697	9.523	1.866	8	1.874
	Corguinho	303	76	227	0,35	59	206	24	13	1	20	28	48	3	195	198	45	8	4	12
	Dois Irmãos do Buriti	335	152	183	0,39	45	236	37	17	0	35	33	68	51	150	201	47	19	0	19
	Jaraguari	308	45	263	0,36	7	242	44	8	7	15	25	40	6	238	244	17	7	0	7
	Nova Alvorada do Sul	643	468	175	0,75	29	422	103	74	15	180	25	205	28	150	178	207	53	0	53
	Ribas do Rio Pardo	632	548	84	0,73	29	403	146	34	20	185	46	231	187	38	225	146	30	0	30
	Rochedo	100	80	20	0,12	3	72	3	16	6	35	7	42	14	13	27	28	3	0	3
	Sidrolândia	1.872	1.052	820	2,18	256	1.345	190	66	15	263	111	374	141	709	850	540	108	0	108
	Terenos	655	217	438	0,76	226	352	48	29	0	86	63	149	25	370	395	95	11	5	16
SUDOESTE	Bela Vista	875	746	129	1,02	66	621	102	82	4	367	40	407	225	89	314	117	37	0	37
	Bodoquena	263	225	38	0,31	10	184	48	17	4	78	14	92	54	24	78	82	11	0	11
	Bonito	898	716	182	1,04	17	681	116	47	37	236	20	256	194	162	356	238	48	0	48
	Caracol	138	105	33	0,16	0	81	34	14	9	51	30	81	34	3	37	13	7	0	7
	Guia Lopes da Laguna	361	279	82	0,42	42	230	53	32	4	112	16	128	51	66	117	80	36	0	36
	Jardim	853	806	47	0,99	5	576	107	124	41	317	9	326	96	38	134	334	59	0	59
	Nioaque	405	207	198	0,47	52	304	40	3	6	72	42	114	67	156	223	58	10	0	10
	Porto Murtinho	883	525	358	1,03	38	623	124	94	4	221	27	248	177	331	508	98	29	0	29
<b>TOTAL</b>	<b>86.012</b>	<b>71.371</b>	<b>14.641</b>	<b>100</b>	<b>5.850</b>	<b>54.746</b>	<b>11.389</b>	<b>9.967</b>	<b>4.060</b>	<b>29.892</b>	<b>2.232</b>	<b>32.124</b>	<b>10.224</b>	<b>12.336</b>	<b>22.560</b>	<b>26.021</b>	<b>5.234</b>	<b>73</b>	<b>5.307</b>	

TABELA 02 - DÉFICIT HABITACIONAL (FUNDAÇÃO JOÃO PINHEIRO - 2010)										
POR COMPONENTE					POR RENDA					
TOTAL	COABITAÇÃO	DOMICÍLIO PRECÁRIO	ÔNUS EXCESSIVO DE ALUGUEL URBANO	ADENSAMENTO EXCESSIVO DE DOMICÍLIOS ALUGADOS	TOTAL	SEM RENDIMENTO	0-3 SM	3-6 SM	6-10 SM	10 OU MAIS SM
86.012	32.124	22.560	26.021	5.307	86.012	5.850	54.746	11.389	9.967	4.060





## VARIAÇÃO DO DÉFICIT HABITACIONAL EM MATO GROSSO DO SUL

### 2010-2011

O Déficit Habitacional 2010 - 2011, segundo as publicações da Fundação João Pinheiro se apresenta da seguinte forma :

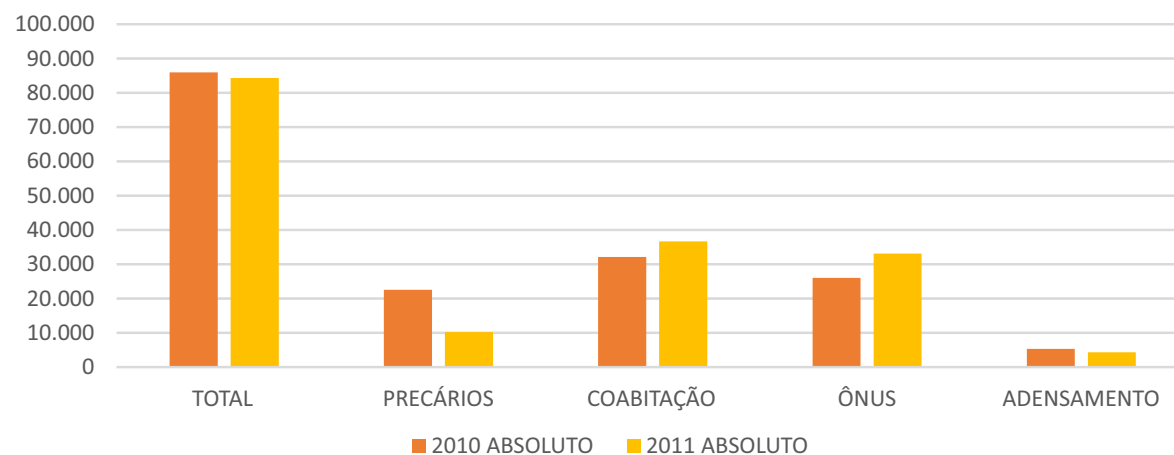
Tabela 03

ANO	DÉFICIT HABITACIONAL	TOTAL	PRECÁRIOS	COABITAÇÃO	ÔNUS	ADENSAMENTO
2010	ABSOLUTO	<b>86.012</b>	22.560	32.124	26.021	5.307
2011	ABSOLUTO	<b>84.366</b>	10.252	36.659	33.119	4.336

Tabela 04

ANO	DÉFICIT HABITACIONAL	TOTAL	PRECÁRIOS	COABITAÇÃO	ÔNUS	ADENSAMENTO
2010	RELATIVO	<b>11,3</b>	26,2	37,3	30,3	6,2
2011	RELATIVO	<b>10,3</b>	12,1	43,4	39,3	5,2

GRÁFICO 03 - DÉFICIT HABITACIONAL EM MS 2010/2011



O déficit habitacional no Estado de Mato Grosso do Sul, em termos gerais vem diminuindo, tanto em números absolutos quanto relativo e, o componente responsável por essa queda é a habitação precária.

## VARIAÇÃO DO DÉFICIT HABITACIONAL EM MATO GROSSO DO SUL

2011-2012

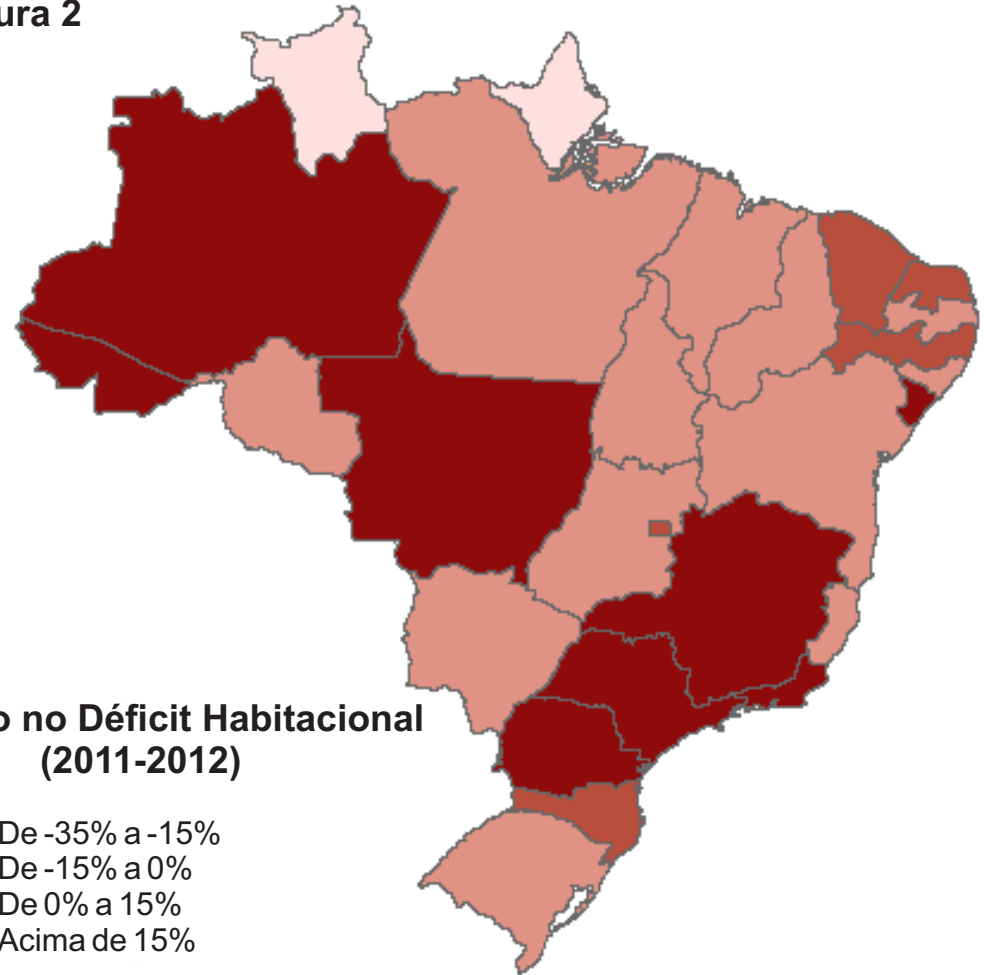
Em nota técnica da Fundação João Pinheiro sobre o déficit habitacional 2011 – 2012 “a variação no déficit habitacional absoluto foi bastante diferenciada entre as unidades da Federação”. Pelo mapa das figuras 1 e 2 da nota técnica é possível perceber que “dos 27 estados, 12 registraram aumento, enquanto 15 apresentaram redução” entre eles, o Estado de Mato Grosso do Sul.

Figura 1



2011

Figura 2



2012

**Déficit Habitacional  
(% de domicílios)**

- Até 10%
- De 10% a 15%
- De 15% a 20%
- Mais de 20%

**Variação no Déficit Habitacional  
(2011-2012)**

- De -35% a -15%
- De -15% a 0%
- De 0% a 15%
- Acima de 15%

# MUNICÍPIOS DE MATO GROSSO DO SUL - DÉFICIT HABITACIONAL ABSOLUTO

## FUNDAÇÃO JOÃO PINHEIRO / CENSO DEMOGRÁFICO - IBGE 2010

Tabela 05

	MUNICÍPIO	DÉFICIT TOTAL	CLASSIFICAÇÃO	MUNICÍPIO	DÉFICIT TOTAL	CLASSIFICAÇÃO	
1	Figueirão	35	Baixo	40	Mundo Novo	548	Baixo
2	Novo Horizonte do Sul	54	Baixo	41	Costa Rica	610	Baixo
3	Jateí	62	Baixo	42	Bataguassu	624	Baixo
4	Vicentina	76	Baixo	43	Ribas do Rio Pardo	631	Baixo
5	Taquarussu	90	Baixo	44	Japorã	632	Baixo
6	Rochedo	101	Baixo	45	Nova Alvorada do Sul	642	Baixo
7	Alcinópolis	104	Baixo	46	Terenos	655	Baixo
8	Pedro Gomes	122	Baixo	47	Sonora	659	Baixo
9	Rio Negro	130	Baixo	48	São Gabriel do Oeste	679	Baixo
10	Caracol	138	Baixo	49	Cassilândia	696	Baixo
11	Bandeirantes	148	Baixo	50	Aparecida do Taboado	706	Baixo
12	Santa Rita do Pardo	179	Baixo	51	Água Clara	709	Baixo
13	Inocência	195	Baixo	52	Ladário	713	Baixo
14	Glória de Dourados	200	Baixo	53	Ivinhema	772	Baixo
15	Juti	218	Baixo	54	Anastácio	773	Baixo
16	Brasilândia	238	Baixo	55	Coxim	786	Baixo
17	Anaurilândia	239	Baixo	56	Miranda	822	Baixo
18	Douradina	254	Baixo	57	Coronel Sapucaia	842	Baixo
19	Bodoquena	263	Baixo	58	Chapadão do Sul	845	Baixo
20	Laguna Carapã	268	Baixo	59	Jardim	853	Baixo
21	Selvíria	270	Baixo	60	Bela Vista	875	Baixo
22	Batayporã	271	Baixo	61	Porto Murtinho	883	Baixo
23	Camapuã	272	Baixo	62	Bonito	898	Baixo
24	Deodópolis	297	Baixo	63	Paranaíba	917	Baixo
25	Corguinho	303	Baixo	64	Caarapó	1.052	Médio
26	Jaraguari	307	Baixo	65	Paranhos	1.055	Médio
27	Angélica	311	Baixo	66	Maracaju	1.276	Médio
28	Aral Moreira	335	Baixo	67	Rio Brilhante	1.306	Médio
29	Dois Irmãos do Buriti	335	Baixo	68	Amambai	1.346	Médio
30	Iguatemi	343	Baixo	69	Nova Andradina	1.607	Médio
31	Antônio João	353	Baixo	70	Itaquiraí	1.673	Médio
32	Guia Lopes da Laguna	362	Baixo	71	Naviraí	1.764	Médio
33	Nioaque	405	Baixo	72	Sidrolândia	1.872	Médio
34	Tacuru	425	Baixo	73	Aquidauana	1.874	Médio
35	Fátima do Sul	456	Baixo	74	Ponta Porã	2.428	Médio
36	Rio Verde de Mato Grosso	460	Baixo	75	Três Lagoas	3.543	Médio alto
37	Eldorado	461	Baixo	76	Corumbá	4.955	Médio alto
38	Sete Quedas	493	Baixo	77	Dourados	6.693	Médio alto
39	Itaporã	540	Baixo	78	Campo Grande	25.681	Alto

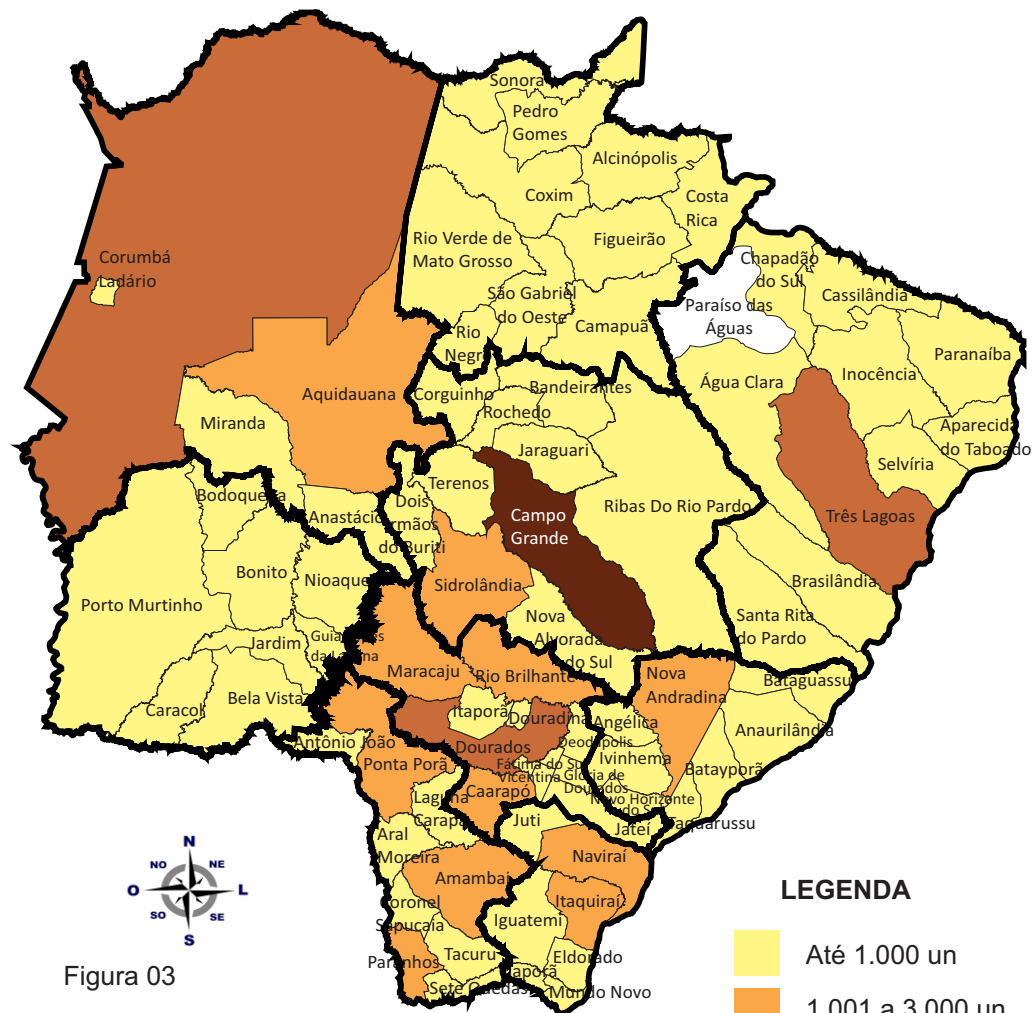


Figura 03

Fonte: Fundação João Pinheiro

Elaboração: Setor de Planejamento SEHAC/AGEHAB

Obs 1.: O município de Paraiso das Águas foi instalado administrativamente em 1º de janeiro de 2013, portanto não há dados específicos devido ao Censo ter ocorrido em 2010.

Obs 2.: A classificação de Alto / Médio Alto / Médio / Baixo foi estipulada pela SEHAC/AGEHAB tendo em vista os parâmetros do Estado de MS.

### LEGENDA

- Até 1.000 un
- 1.001 a 3.000 un
- 3.001 a 7.000 un
- Acima de 7.000 un
- Divisão Regional

# MUNICÍPIOS DE MATO GROSSO DO SUL - DÉFICIT HABITACIONAL RELATIVO FUNDAÇÃO JOÃO PINHEIRO / CENSO DEMOGRÁFICO - IBGE 2010

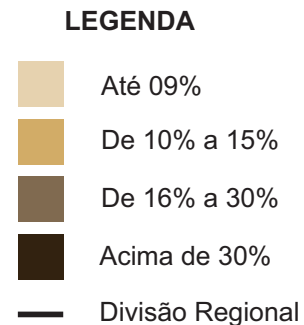
Tabela 06

MUNICÍPIO	DÉFICIT RELATIVO	CLASSIFICAÇÃO	MUNICÍPIO	DÉFICIT RELATIVO	CLASSIFICAÇÃO
1 Novo Horizonte do Sul	3	Baixo	40 Dourados	11	Médio
2 Figueirão	3	Baixo	41 Guia Lopes da Laguna	11	Médio
3 Vicentina	4	Baixo	42 Três Lagoas	11	Médio
4 Pedro Gomes	5	Baixo	43 Nova Andradina	11	Médio
5 Jateí	5	Baixo	44 Jardim	11	Médio
6 Camapuã	6	Baixo	45 Dois Irmãos do Buriti	12	Médio
7 Rochedo	6	Baixo	46 Miranda	12	Médio
8 Glória de Dourados	6	Baixo	47 Juti	12	Médio
9 Brasilândia	6	Baixo	48 Naviraí	12	Médio
10 Bandeirantes	6	Baixo	49 Terenos	12	Médio
11 Alcínópolis	7	Baixo	50 Maracaju	12	Médio
12 Paranaíba	7	Baixo	51 Aral Moreira	12	Médio
13 Fátima do Sul	7	Baixo	52 Eldorado	12	Médio
14 Inocência	7	Baixo	53 Amambai	13	Médio
15 Rio Verde de Mato Grosso	7	Baixo	54 Nova Alvorada do Sul	13	Médio
16 Santa Rita do Pardo	7	Baixo	55 Bela Vista	13	Médio
17 Iguatemi	7	Baixo	56 Selvíria	14	Médio
18 Coxim	7	Baixo	57 Aquidauana	14	Médio
19 Rio Negro	8	Baixo	58 Sonora	14	Médio
20 Deodópolis	8	Baixo	59 Ladário	14	Médio
21 Taquarussu	8	Baixo	60 Chapadão do Sul	14	Médio
22 Batayporã	8	Baixo	61 Caarapó	14	Médio
23 Anaurilândia	9	Baixo	62 Rio Brillhante	14	Médio
24 Itaporã	9	Baixo	63 Laguna Carapã	14	Médio
25 Caracol	9	Baixo	64 Sidrolândia	14	Médio
26 Nioaque	9	Baixo	65 Antônio João	14	Médio
27 Costa Rica	9	Baixo	66 Jaraguari	14	Médio
28 Aparecida do Taboado	9	Baixo	67 Bonito	15	Médio
29 São Gabriel do Oeste	10	Médio	68 Sete Quedas	15	Médio
30 Cassilândia	10	Médio	69 Douradina	15	Médio
31 Ribas do Rio Pardo	10	Médio	70 Tacuru	16	Médio alto
32 Bataguassu	10	Médio	71 Água Clara	16	Médio alto
33 Mundo Novo	10	Médio	72 Corumbá	18	Médio alto
34 Campo Grande	10	Médio	73 Corguinho	18	Médio alto
35 Angélica	10	Médio	74 Porto Murtinho	22	Médio alto
36 Anastácio	11	Médio	75 Coronel Sapucaia	23	Médio Alto
37 Ivinhema	11	Médio	76 Japorã	32	Alto
38 Bodoquena	11	Médio	77 Paranhos	34	Alto
39 Ponta Porã	11	Médio	78 Itaquiraí	36	Alto



Figura 04

Fonte: Fundação João Pinheiro  
 Elaboração: Setor de Planejamento SEHAC/AGEHAB  
 Obs 1.: O município de Paraisópolis foi instalado administrativamente em 1º de janeiro de 2013, portanto não há dados específicos devido ao Censo ter ocorrido em 2010.  
 Obs 2.: A classificação de Alto / Médio Alto / Médio / Baixo foi estipulada pela SEHAC/AGEHAB tendo em vista os parâmetros do Estado de MS.



# MUNICÍPIOS DE MATO GROSSO DO SUL - DÉFICIT HABITACIONAL POR GRAU DE IMPORTÂNCIA DOS COMPONENTES - FUNDAÇÃO JOÃO PINHEIRO / 2010

FIGURA 05 - DÉFICIT HABITACIONAL - ADENSAMENTO

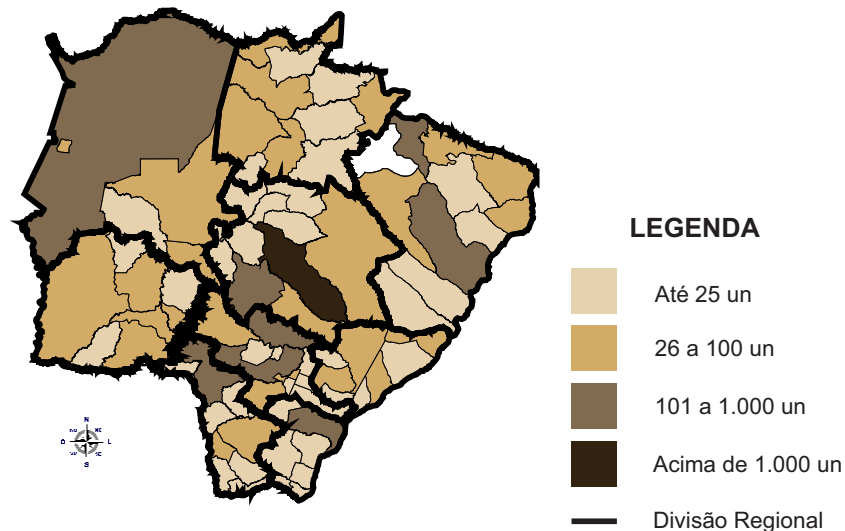


FIGURA 06 - DÉFICIT HABITACIONAL - ÔNUS EXCESSIVO DE ALUGUEL URBANO - 2010

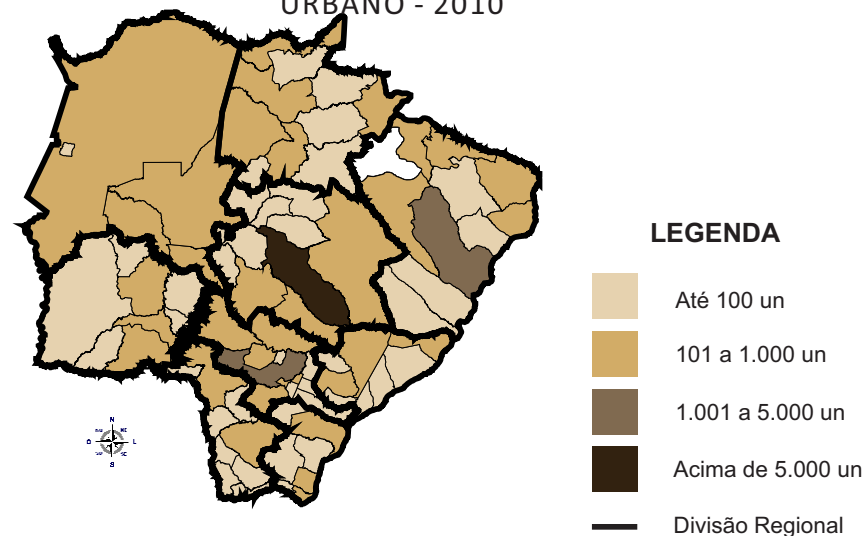


FIGURA 07 - DÉFICIT HABITACIONAL - DOMICÍLIOS

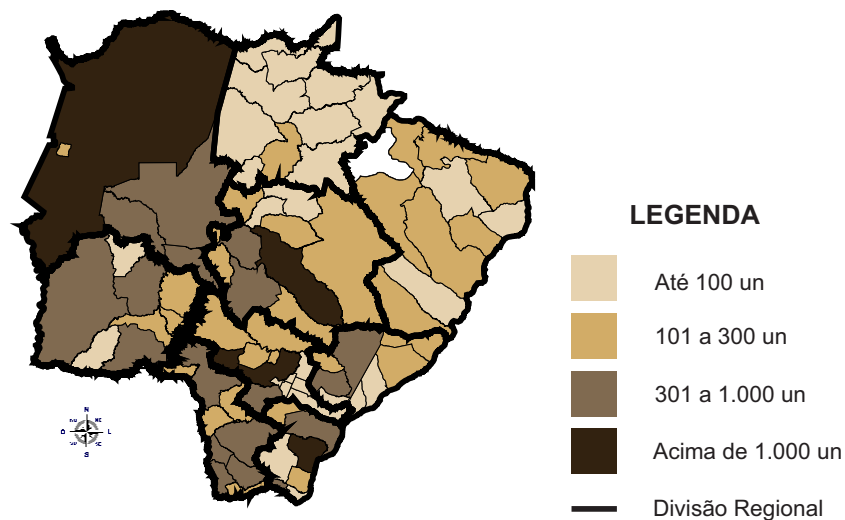


FIGURA 08 - DÉFICIT HABITACIONAL - COABITAÇÃO - 2010

